

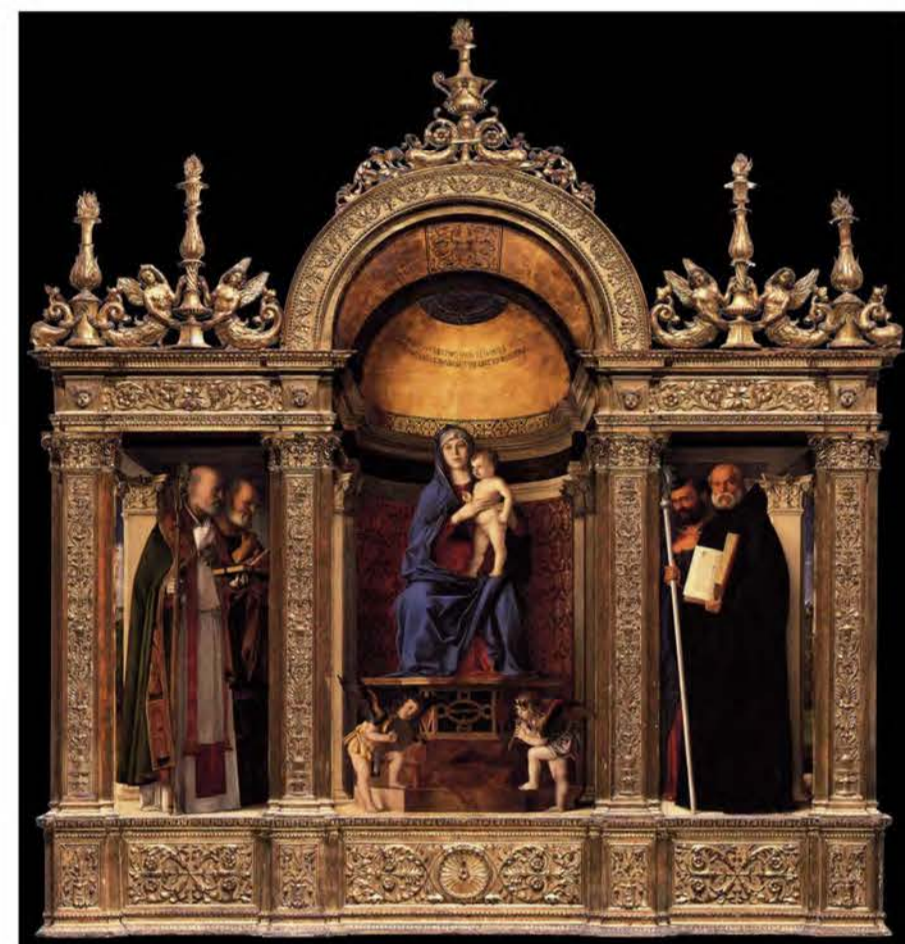
Образ Италии в творчестве русских художников-эмигрантов (на примере творчества Н. Н. Лохова и В. Д. Фалилеева)

The Image of Italy in the Art of Russian Emigrant Artists (on the Example of N. N. Lochoff and V. D. Falileev)

Булучевская
Елизавета Андреевна,
аспирант Института истории СПбГУ

Buluchevskaia Elizaveta
Ph. D. student, Saint Petersburg
State University

Восприятие Италии русскими эмигрантами XX века связано со сформировавшимся к началу столетия образом этой страны. В XX веке тема Италии – одна из традиционных для русской живописи – своеобразно проявилась в творчестве художников Н. Н. Лохова (1872–1948) и В. Д. Фалилеева (1879–1950), чьи работы в контексте русской эмиграции еще недостаточно изучены.



Дж. Беллини, «Мадонна с младенцем, музицирующими ангелами и святыми» (1488), церковь Санта-Мария Глорियोза дей Фрари, Венеция.

Н. Н. Лохов – художник-эмигрант, прославившийся как блестящий копиист полотен мастеров Ренессанса. Не имевший профессионального художественного образования (Н. Н. Лохов – юрист и один из революционеров рубежа XIX – XX вв.), Лохов с тончайшим мастерством и точностью **воссоздал 70 полотен художников итальянского Возрождения**. Среди них – «Благовещение» Беато Анджелико; «Шествие волхвов» Беноццо Гоццолли; «Фарината дельи Уберти» Андреа дель Кастаньо; «Афина Паллада» Боттичелли; «Св. Георгий» Карпаччо; «Пьета» и «Священное собеседование» Джованни Беллини; «Папа Юлий II» Рафаэля.



Н. Н. Лохов, копия левой части триптиха (Св. Николай и Св. Петр). 1925 г.



Н. Н. Лохов, копия правой части триптиха (Св. Марк и Св. Бенедикт). 1925 г.

Копии, создававшиеся в 1910-х гг. преимущественно во Флоренции, Н. Н. Лохов направлял в Москву: они предназначались Музею изящных искусств имени Александра III.

Освоив технику средневековых мастеров, Лохов самостоятельно изготовлял краски по старинным рецептам, копировал характер мазка, лессировки, фактуру полотен каждого отдельного художника, повторяя индивидуальный стиль мастера.

Художник Е. Е. Климов, в середине 1930-х гг. навестивший мастерскую Н. Н. Лохова, отмечал: «Николай Николаевич знал технику живописи лучше, чем многие искусствоведы».

Задачей Н. Н. Лохова было проникновение в творческий метод мастеров Ренессанса, воссоздание первоначального колорита картин. Вместе с тем, Лохов привносил в работы и собственный художественный вкус, основанный на тонком восприятии и деликатной передаче всех нюансов картины.

Так, ярким примером творчества Лохова служит создание **копии триптиха Джованни Беллини из венецианской церкви Санта-Мария Глорियोза дей Фрари** («Мадонна с младенцем, музицирующими ангелами и святыми» (1488)).



Н. Н. Лохов, копия центральной части триптиха. 1925 г.

Н. Н. Лохов – редкий пример копииста, реализовавшегося только в этом качестве. С.А. Щербатов отмечал: «Абсолютно совершенный копиист Лохов был “художественным копиистом” в силу понимания духа и всех особенностей оригинала, но <...> он не мог стать подлинным оригинальным художником <...>: всякое творчество, всякая индивидуальность были забиты в нем тем же пиететом, добросовестным до вдохновенности, страстно любовным отношением к копируемым сокровищам искусства».

Русский эмигрант, **Н. Н. Лохов обратился к Италии Возрождения**, выразив магистральную идею русских художников-эмигрантов об Италии как символе вечной, неизблемой культуры.

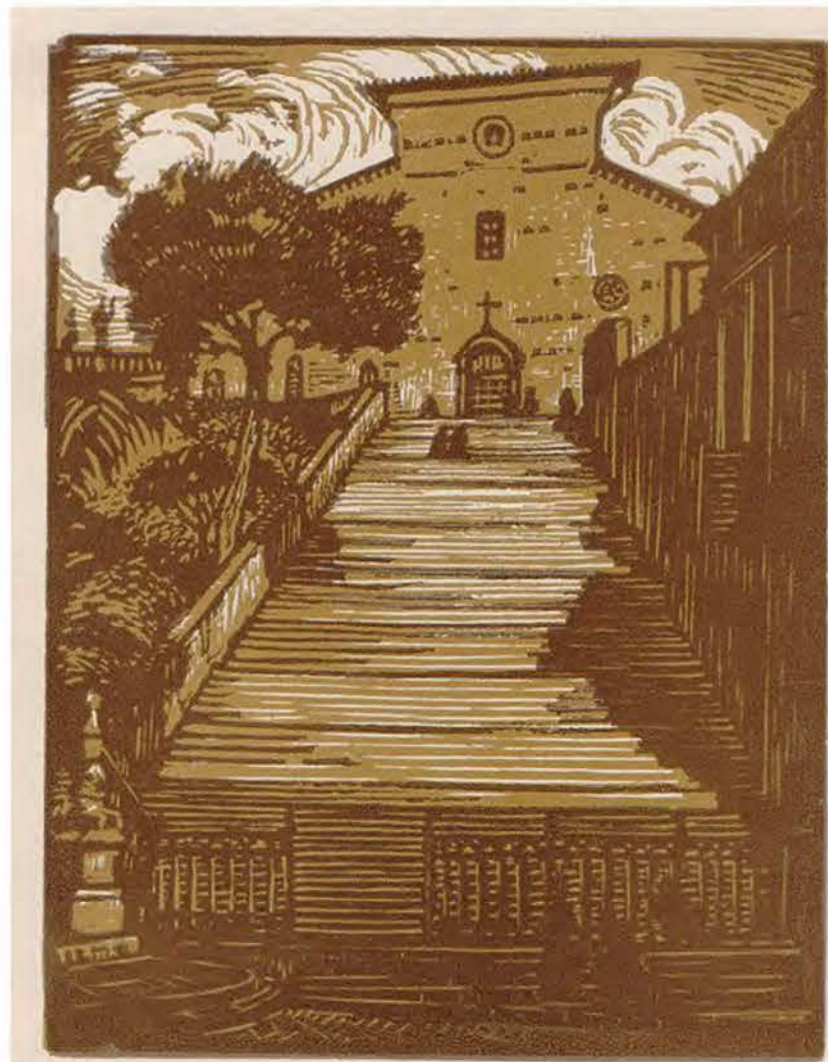
Первая мировая война прервала работу художника: возникли финансовые проблемы, исчезли прежние заказчики. Всю жизнь художник надеялся передать все созданные им копии в Россию, однако эта идея так и не воплотилась. После Первой мировой войны картины Н. Н. Лохова были проданы музеям США – музею Фогга, Портлендскому музею в Орегоне, Школе Св. Марка в Гейнсборо и другим собраниям. Nicholas Lochoff Gallery в Питтсбургском Университете ныне включает в себя большую часть сохранившихся полотен копииста.



«Волна. Капри», 1911 г. Линогравюра.

Временно по пенсиону Академии посещая Италию (в частности, на Капри художник навестил М. Горького). Наряду с созданием **ряда пейзажей Капри**, В. Д. Фалилеев работал над офортами с полотен Рембрандта, Веронезе и Пуссена, Рафаэля и Тинторетто.

Таким образом, начало творческого пути во многом роднит Н. Н. Лохова и В. Д. Фалилеева, однако последнему



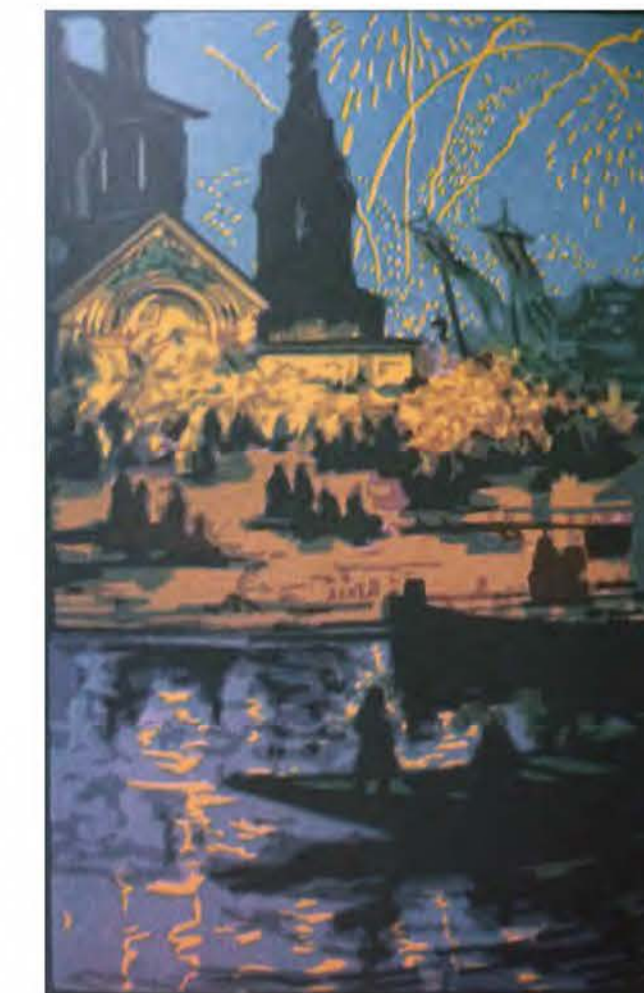
«Рим», 1921 г. Линогравюра.

В. Д. Фалилеев, в отличие от Н.Н. Лохова, – профессиональный художник, один из первых оценивший художественные возможности линогравюры (перенесший гравюру на линолеум).

В. Д. Фалилеев обучался в Академии художеств у В. В. Матэ, в мастерской которого исследовал возможности офорта, ксилографии, пробовал работать в технике сухой кисти. В 1910-х гг. Фалилеев активно участвовал в выставках «Мира искусства», одновременно по пенсиону Академии посещая Италию (в частности, на Капри художник навестил М. Горького). Наряду с созданием **ряда пейзажей Капри**, В. Д. Фалилеев работал над офортами с полотен Рембрандта, Веронезе и Пуссена, Рафаэля и Тинторетто.

Таким образом, начало творческого пути во многом роднит Н. Н. Лохова и В. Д. Фалилеева, однако последнему был присущ более широкий творческий и технический диапазон. После революции В. Д. Фалилеев создал **ряд графических циклов**, среди которых: «Венеция», «Флоренция», «Орвьетто», «Рим», «Сорренто», «Везувий», «Капри. Старые ворота», «Капри», «Праздник рыбаков на Капри».

В 1924 г. художник эмигрировал в Швецию, затем в



«Пасхальная ночь на Волге», 1913 г. Линогравюра.

Берлин и, наконец, в Италию (1938). Эмигрантский период творчества раскрыл В. Д. Фалилеева как самобытного, самостоятельного художника. Тема Италии в 1930-х гг. видоизменяется: художник пишет пейзажи современной ему страны – виды Рима, Венеции, Флоренции.

В 1940 г. наряду с видными художниками русского зарубежья (А. Я. Белобородовым, супругами Браиловскими) В. Д. Фалилеев участвовал в XXXII Международной выставке в Galleria di Roma. Для выставок 1942 г. (в галереях «La Barcaccia» и «Buchetti») Фалилеев создавал картины на

римские темы (**пейзажи современной ему Италии**), однако лейтмотивом его творчества неизменно оставалась русская природа. **Тема Волги** и русских просторов – магистральная для художника – пронизывает все этапы его творческой биографии. Для Н. Н. Лохова же тема Италии стала магистральной.

Взгляд Фалилеева на Италию – взгляд эмигранта, не идеализирующего образ страны – родины Ренессанса. Фалилеев детально фиксирует в гравюрах отдельные пейзажи Рима и Венеции, как гравер уделяет особое внимание четкости линии и силуэта.

Таким образом, оба художника затрагивали тему Возрождения (Лохов – через копирование полотен, Фалилеев, на раннем этапе творчества, – через создание офортов), но если Лохов обращался исключительно к полотнам Возрождения, то Фалилеев фиксировал современные ему пейзажи Италии.

Оба художника – **новаторы**. Эмиграция стала для них толчком к творческому росту. Образ Италии – один из ключевых мотивов художественной послереволюционной эмиграции – уникально с точки зрения техники воплотился в работах Н. Н. Лохова и В. Д. Фалилеева.

Библиография:

- 1.Климов Е. Е. Встречи // Новое русское слово. 20 марта 1977. С.3.
- 2.Талалай М. Г. Человек Возрождения // Псков, №1, 2002. С. 149 – 157.
- 3.Фалилеев В. Д. Италия. Гравюры на линолеуме. М.-Петроград, 1923 г. 16 с. + 10 л. илл.
- 4.Чесноков В. К. В. Д. Фалилеев. М.: Изобразительное искусство, 1975. 116 с.
- 5.Щербатов С. А. Флоренция. Лохов // Новый журнал. 1963. № 734. С. 277.