

АКАДЕМИЧЕСКОЕ АРХИТЕКТУРНОЕ ПРОЕКТИРОВАНИЕ ВО 2-х СГХМ

Вторые Свободные Государственные художественные мастерские (СГХМ), были организованы осенью 1918 года в результате реформирования Московского Училища живописи, ваяния и зодчества. Особое внимание было уделено реорганизации архитектурного факультета. Студенты требовали «объективизации» методик преподавания и приближению их к реальной практике.

В результате, сформировались автономные мастерские, в которые были приглашены известнейшие архитекторы-практики, выпускники Императорской Академии художеств в Санкт-Петербурге - И. В. Жолтовский, А. В. Щусев. Так же студенты выделяли И. В. Рьльского, который хоть и вел собственную мастерскую в УЖВЗ до 1918 г., но также воспринимался студентами как представитель «живой классики». Среди ведущих педагогов факультета стоит упомянуть имена Л. А. Веснина, С. Е. Чернышева, Ф. О. Шехтеля и др.

Обучение в мастерских 2-х СГХМ велось по системе, близкой к академической. Примером служит впервые полностью восстановленная последовательность работы в мастерской И. В. Рьльского.

Предполагалось наличие 5 групп, которые по очереди проходили студенты.

1. В 1-ой группе сначала копировали греческие и римские детали архитектуры, а затем делали проект малой формы в одном из стилей. Шла обмерная практика «значительного памятника».
2. Во 2-ой группе шло изучение перспективы, компиляции делались уже по итальянскому Ренессансу.
3. Для 3-го этапа обучения предлагалось спроектировать здание «применительно к современным требованиям». К этому проекту делался так называемый «шаблон», т.е. базовая деталь фасада, при повторе которой получалось здание. В это же время ученики Рьльского изучали византийский и готический стили.
4. Для 4-ой группы предлагалось спроектировать интерьер общественного здания и «2 коротких проекта на современные темы».
5. В конце обучения выполнялся дипломный проект в котором должны были синтезироваться полученные знания. Время обучения в группе приравнивалось к трехсеместровому циклу.

Для сравнения стоит привести систему «классов», существовавшую в УЖВЗ до 1918 г. на архитектурном отделении: 1 - «чертежный класс», 2 - «копировальный класс», 3 - «акварельный класс», 4 - «младший проектный класс», 5 и 6 - «старший проектный класс». Срок пребывания мог длиться от полугода до двух лет в первых 4 классах и два года в старших. Собственно само проектирование начиналось лишь в старших классах с выполнения небольших проектов в исторических стилях. Примечательно, что Рьльский предложил студентам уже с первого года обучения разрабатывать самостоятельные проекты. Однако, желая сохранить деление на стили, он был вынужден выстроить их по степени сложности. Причем более поздние стили, такие как итальянское Возрождение, оказывались «проще», нежели предшествующая готика.

В мастерских Щусева и Жолтовского обучение начиналось с изучения ордеров и античных памятников. Позднее, на старших курсах, студенты выполняли проект в неоклассике. Принципиальным отличием от мастерской Рьльского стало отсутствие компиляций в стилях. В результате, в рамках одного стилевого направления, студенты получали возможность более глубоко изучить закономерности построения композиции, методы пропорционирования, для создания собственных оригинальных проектов.

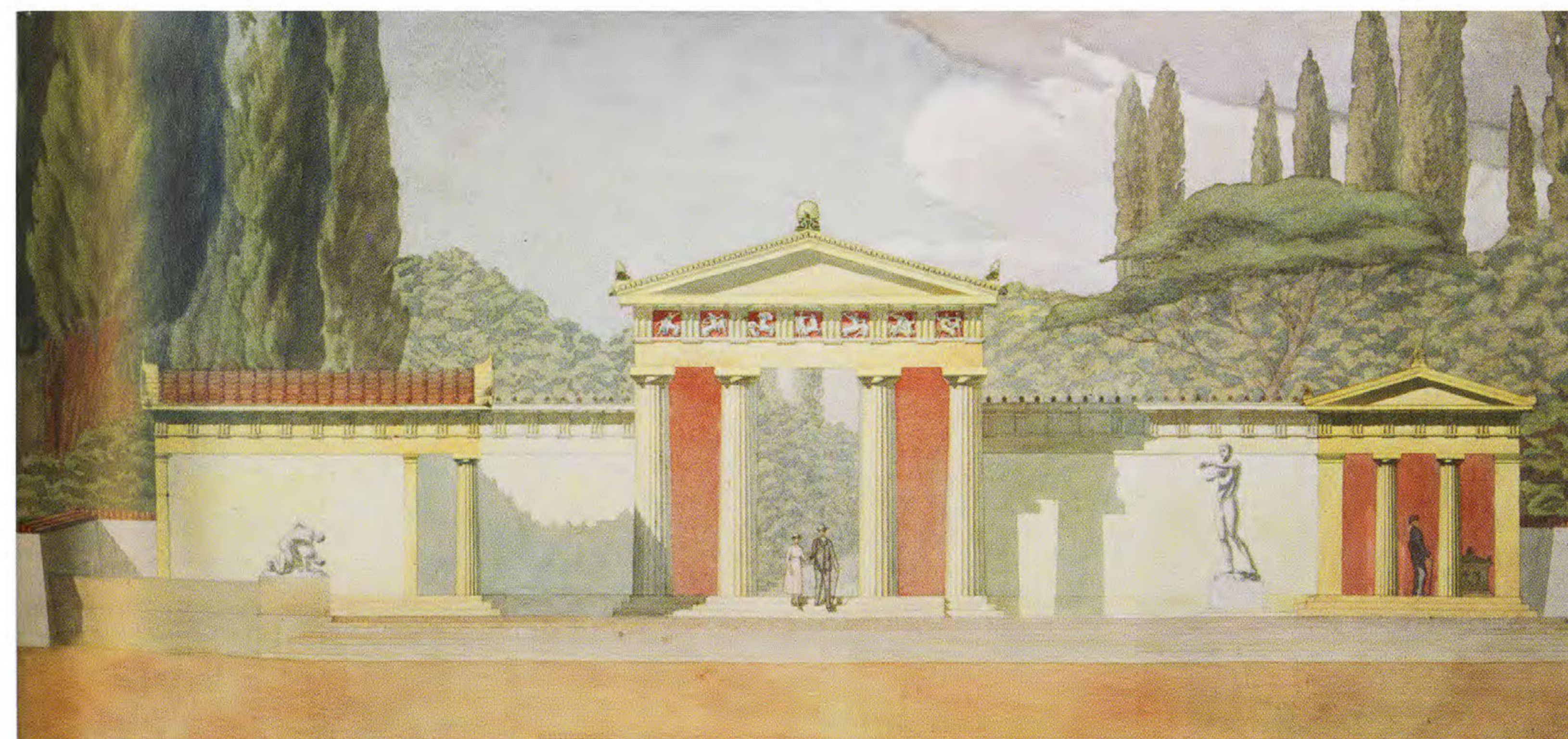
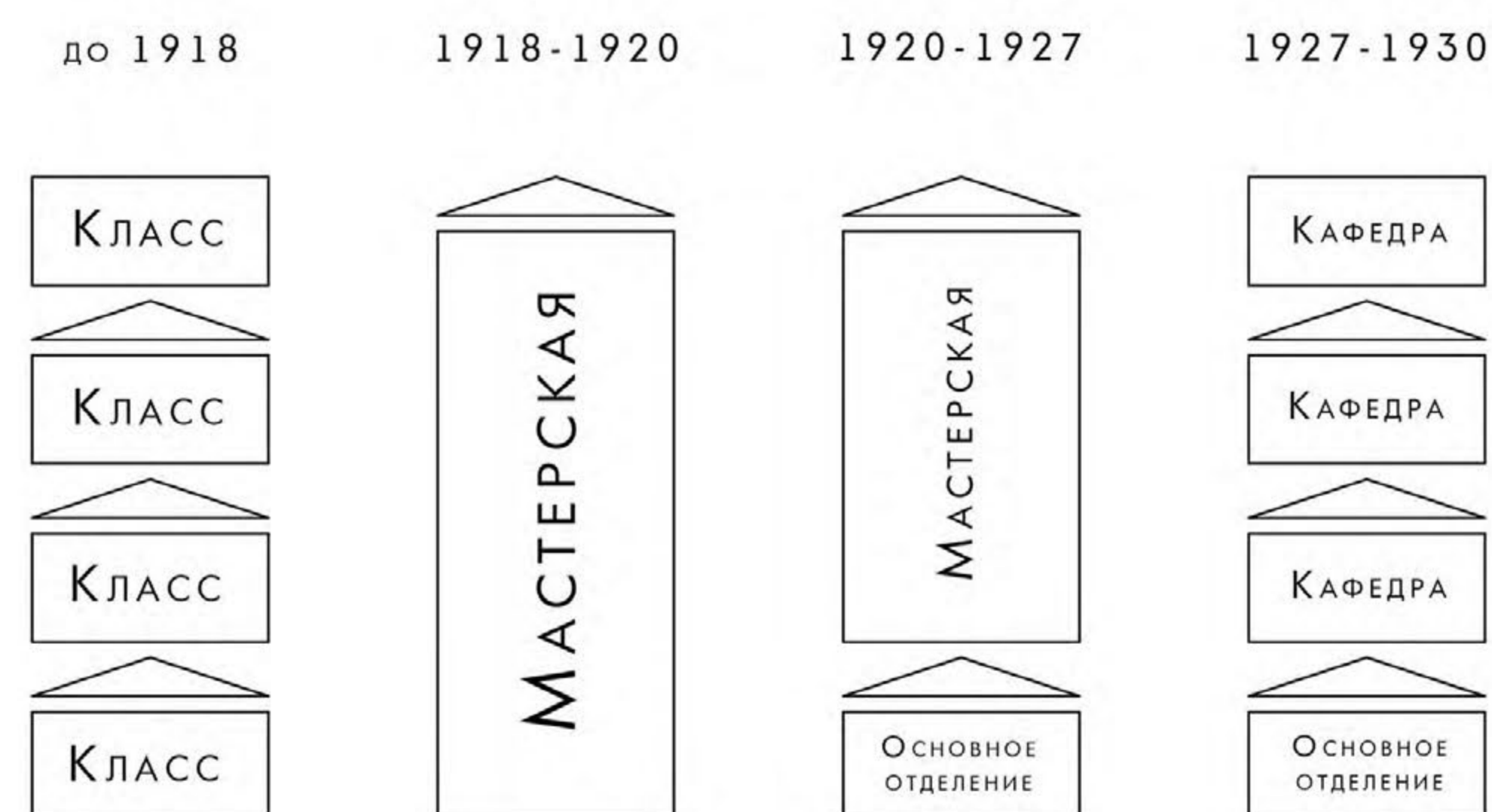
Немалый интерес представляет рассмотрение развития структуры мастерских с начала XX века и до 1930-х гг. В целом, для этого периода характерно чередование «объективного» и «субъективного» методов преподавания. Первый предполагал, что студент во время обучения проходил курсы поочередно в нескольких профильных мастерских. «Субъективный» же метод предполагал наличие одного руководителя – мастера в течение всего времени обучения.

К моменту организации СГХМ студенты требовали создания одноступенчатых мастерских, т.е. индивидуальных мастерских преподавателей, вместо старой многоступенчатой системы перехода из «класса» в «класс» от одного преподавателя к другому. По их словам новый подход позволял руководителю проводить более углубленную работу со своими учениками. Связано это было еще и

с тем, что студенты выделяли среди педагогов абсолютных авторитетов: А. Щусева, И. Жолтовского. На лекции Жолтовского в УЖВЗ, например, в рамках академических «классов» обязаны были ходить только лишь старшекурсники, однако, на его беседы регулярно ходили студенты всех курсов. Как следствие ученики хотели видеть Жолтовского как единоличного руководителя мастерской на протяжении всех 5 лет обучения.

Несмотря на это, опыт автономных мастерских 1918-1920 гг. воспринимался руководством ВХУТЕМАСа (преемником 2-х СГХМ, организован в 1920 г.) крайне негативно. «Рядом с повышенным художественным вкусом уживалось ужасающее дилетантство и верхоглядство. К концу годового опыта стало ясно – Возрожденский принцип Свободных Мастерских нам не по плечу. Художники лишены были единой базы обучения искусству. Учащиеся только усваивали индивидуальные методы мастера, пригодные лишь в узком теченском эгигонстве. И если одно было несомненно – затхлая атмосфера расчищена, общая художественная культура всей массы учащихся поднялась, то несомненным стало и сознание, что без систематического художественного образования, вне зависимости от случайной художественной индивидуальности, мы не достигнем результатов.» Начиная с 1920 г. постепенно нарастал процесс формирования комплексного фундаментального образования. В 1923 г. выделяется Основное отделение, где студентов обучали азам профессии в течение первых двух лет. А в 1927 г. формируются специальные мастерские (кафедры), которые студенты были обязаны пройти, переходя от одного педагога к другому. Как следствие, студенты знакомились с методами работы профессоров сразу трех специальных мастерских: жилищной архитектуры, крупных общественных и фабрично-заводских зданий, планировки и декоративно-пространственной архитектуры. В определенной степени данный процесс символизирует возврат к академическим «классам». По словам профессора Н. Докучаева, это был единственно возможный «объективный» подход студентов к изучению архитектуры».

УЖВЗ-СГХМ - ВХУТЕМАС - ВХУТЕИН
Структура мастерских



Проект II-х СГХМ по дисциплине "Архитектурное проектирование". 1919 г.
Пропилеи в парке.
Автор: Мухин А., Мастерская Рьльского И.В. Фасад. Б., кар., тушь, акв.
54x101

[Архивы](#)

РГАЛИ. Ф. 680, оп.1, ед.хр. 845.

[Библиография](#)

1. Хан-Магомедов С. О. Архитектурный факультет // ВХУТЕМАС. Том 2. М.: Ладья, 2000. С. 7 – 125.
2. 250 лет московской архитектурной школы. Материалы научной конференции. Автор-составитель Иванова-Веэн Л.И. М.: «Ладья», 2002. 80 с.

Лапин И.М. Аспирант МАРХИ.
Науч. руковод.: Л. И. Иванова-Веэн.
LAPIN-ILYA@MAIL.RU